

مدت زمان آزمون



آزمون

۱



آزمون تبار پیشرفت تحصیلی

شماره سوالات	تعداد	نام درس
۱-۵	۵	قرآن و هدیه های آسمان
۶-۱۰	۵	مطالعات اجتماعی
۱۱-۲۰	۱۰	فارسی
۲۱-۳۲	۱۲	علوم
۳۳-۴۵	۱۳	ریاضی

این آزمون نمره منفی دارد

تاریخ برگزاری: ۸ / ۹ / ۱۴۰۱

تعداد سوالات: ۴۵

زمان شروع آزمون: ۱۰:۳۰ صبح

ششم دبستان

سال تحصیلی ۱۴۰۱-۱۴۰۲

<https://tabaar.org>

۱- عبارت زیر به کدام موضوع اشاره دارد؟

«إِنَّا فَتَحْنَا لَكَ فَتْحًا مُّبِينًا»

(۱) رضایت خداوند از رزمندگان اسلام

(۳) یاری رساندن خداوند به رزمندگان اسلام

۲- در قرآن کریم علامت «وقف خوب» کدام یک از موارد زیر است؟

(۱) م

(۲) ج

(۳) ز

(۴) ط

۳- فرموده «هر کس زنده ماندن ستمگران را دوست بدارد از آنان است و در آتش دوزخ جای خواهد داشت.» از کدام امام بزرگوار است؟

(۱) امام صادق (ع)

(۲) امام علی (ع)

(۳) امام رضا (ع)

(۴) امام کاظم (ع)

۴- اولین و آخرین پیامبران الهی چه کسانی بودند؟

(۱) حضرت نوح (ع) - حضرت محمد (ص)

(۲) حضرت نوح (ع) - حضرت عیسی (ع)

(۳) حضرت آدم (ع) - حضرت محمد (ص)

(۴) حضرت محمد (ص) - حضرت موسی (ع)

۵- روز مبارزه با استکبار جهانی نمایانگر کدام مورد زیر است؟

(۱) تولی

(۲) تبری

(۳) توحید

(۴) معاد

۶- شعر «دوست آن باشد که گیرد دست دوست در پریشان حالی و درماندگی» بیشترین ارتباط را با کدام عبارت دارد؟

(۱) به دوست وفادار باشیم و در غیاب دوستان هم از وی دفاع کنیم.

(۲) با یکدیگر با احترام برخورد کنیم و بیش از حد شوخی نکنیم.

(۳) در مسائل و مشکلات با همدیگر همدردی و خیرخواهی داشته باشیم.

(۴) کاری نکنیم که دوستان به خاطر خواسته های ما به دردسر و زحمت بیفتند.

۷- همه عبارات زیر درست است به جز:

(۱) در سیستان و بلوچستان به دلیل وجود آب کافی علاوه بر گندم، محصول برنج نیز کاشته می شود.

(۲) کشت و پرورش هویج و گوجه فرنگی باغداری به حساب می آید.

(۳) آبیاری و کود دادن از نمونه فعالیت های مرحله ی برداشت است.

(۴) هر دو گزینه ۲ و ۳ نادرست هستند.

۸- کدام گزینه به ترتیب از گروه «محصولات جالیزی، حبوبات و غلات» است؟

(۱) خرما - نخود - برنج

(۲) خرما - لوبیا - جو

(۳) خیار - لوبیا - برنج

(۴) خیار - لوبیا - عدس

۹- کدام گزینه در مورد کشت گلخانه ای صحیح نیست؟

(۱) می توانیم عوامل طبیعی مؤثر در کشاورزی را کنترل کنیم.

(۲) انواع میوه ها و محصولات جالیزی و نیز گل و گیاهان زینتی قابل پرورش است.

(۳) به خاطر اینکه نیاز به نور خورشید داریم باید در فصول گرم سال کشت و در فصول سرد محصولات را برداشت کنیم.

(۴) کشت گلخانه ای در مقایسه با سایر کشت ها از نظر مصرف آب بسیار بهتر است.

۱۰- موقعیت زیر به کدام مطلب اشاره دارد؟

معلم یک کار تحقیقی به شما داده است که فردا باید تحویل دهید و شما نیاز به یک کتاب دارید و می دانید آن کتاب را یکی از همکلاسی های

شما دارد که با شما قهر است.

(۱) مهارت نه گفتن

(۲) مهارت تصمیم گیری

(۳) حد و مرز دوستی را نگه داشتن

(۴) مشورت

۱۱- در کدام گزینه «را» نشانه ی حرف اضافه است؟

(۱) آفریدگار را بیاید پرستیدن

(۳) هیچ چیز نمی تواند اثر محبت را از بین ببرد

(۲) این همه خلق را که شما ببینید، بدین چندین بسیاری

(۴) این همه را خالق است

۱۲- جمع کدام کلمه اشتباه نوشته شده است؟

(۱) مُلک : مملکت

(۲) مِلک : ملوک

(۳) مِلک : املاک

(۴) مُلک : ملائکه

۱۳- قالب شعر درس سخن در کدام گزینه دیده می شود؟

(۱) مثنوی

(۲) غزل

(۳) قصیده

(۴) قطعه

۱۴- در عبارت «اندیشه کردن اندر کار خالق و مخلوق روشنایی افزایش اندر دل و غفلت از این و نا اندیشیدن، تاریکی افزایش اندر دل و نادانی گمراهی است» چه آرایه‌ای وجود دارد؟

- (۱) کنایه (۲) تشبیه (۳) تضاد (۴) مبالغه

۱۵- درباره‌ی بیت «کم گوی و گزیده گوی چون دُر تا ز اندک تو جهان شود پُر» کدام گزینه درست است؟

- (۱) این بیت سه جمله است. (۲) کلمه‌ی «تا» حرف اضافه است. (۳) زمان فعل‌ها، حال است. (۴) این بیت چهار جمله است.

۱۶- بن مضارع کدام مصدر باید اصلاح شود؟

- (۱) رسیدن : رس (۲) خاستن : خواه (۳) آمیختن : آمیز (۴) شتافتن : شتاب

۱۷- کدام گزینه با بقیه متفاوت است؟

- (۱) متجلی (۲) جلوه (۳) تجلی (۴) جلال

۱۸- در کدام مصراع ترتیب دستوری جمله رعایت شده و جای اجزای جمله بدون تغییر است؟

- (۱) باز به گردون رسید ناله‌ی هر مرغ زار
(۲) می ریختم تمام جهان را به پای تو
(۳) هر گل و برگی که هست یاد خدا می کند
(۴) ای مادر عزیز که جان داده‌ای مرا

۱۹- کدام ترکیب یک ترکیب وصفی (اسم و صفت) است؟

- (۱) آب چشمه (۲) حرارت آفتاب (۳) شدت تشنگی (۴) پادشاه پشیمان

۲۰- در کدام بیت، ردیف و قافیه دیده می شوند؟

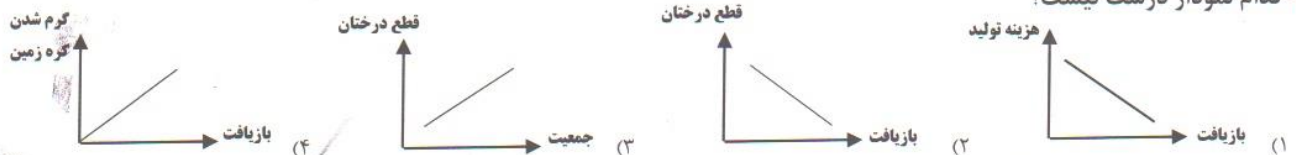
- (۱) به نام آن که جان را فکرت آموخت
(۲) ای خدا، ای فضل تو حاجت روا
(۳) به نزد آن که جانش در تجلی است
(۴) کم گوی و گزیده گوی، چون دُر
(۱) چراغ دل به نور جان برافروخت
(۲) با تو یاد هیچ کس نبوده روا
(۳) همه عالم کتاب حق تعالی است
(۴) تا ز اندک تو جهان شود پُر

علوم ۱۲ سؤال

۲۱- می خواهیم تأثیر وزن دانش آموزان روی مدت خواب آنها را بررسی کنیم، با توجه به این مطلب کدام گزینه صحیح است؟

- (۱) باید دانش آموزان هم وزن در یک مدرسه را انتخاب کرده و در مورد ساعت خواب آنها اطلاعات جمع آوری کنیم.
(۲) تعدادی از دانش آموزان که شرایط زندگی آنها (تغذیه، استرس) و نیز قد و گروه خونی آنها یکسان است مورد بررسی قرار دهیم.
(۳) وزن افرادی که شرایط زندگی آنها یکسان است را مقایسه می کنیم و زمان خواب آن‌ها را بررسی می کنیم.
(۴) دانش آموزانی را که خواب یکسانی دارند را انتخاب کرده و وزن آنها را سؤال می کنیم.

۲۲- کدام نمودار درست نیست؟



۲۳- کدام یک از موارد زیر منشأ غیرطبیعی دارد؟

- (۱) گردن بندی از جنس طلا (۲) میز و صندلی چوبی منزل (۳) برگه‌ی زردآلوی موجود در آجیل (۴) شانه‌ی تخم مرغ

۲۴- در فرآیند کاغذسازی برای رنگ بری و مات کردن کاغذ به ترتیب از کدام مواد استفاده می شود؟

- (۱) پتاسیم پرمنگنات - گاز کلر (۲) گچ - نشاسته (۳) گاز کلر - گچ (۴) گاز کلر - نشاسته

۲۵- کدام یک از عبارات های زیر صحیح می باشد؟

- (۱) در تولید وسایل کارخانه کاغذسازی به طور گسترده از فلز مس استفاده می گردد. (۲) در تولید روکش قرص‌ها بیشتر فلز آلومینیوم بکار می رود.
(۳) «آهن زنگ نزن» در واقع فلز آهن با روکش از فلز آلومینیوم است. (۴) همه فلزات رسانای جریان برق نیستند.

۲۶- رابطه بین اسید و جوهر نمک مانند رابطه با است.

- (۱) آب - روغن (۲) فلز - آهن (۳) آهن - مس (۴) وایتکس - کاغذ

۲۷- کدام یک از مزایای بازیافت می باشد؟

- (۱) مقاومت کیسه های نایلونی تهیه شده از بازیافت، بیشتر از کیسه های نایلونی تهیه شده از مواد اصلی است.
(۲) میزان برق مصرفی برای تهیه کاغذ بازیافتی بیشتر از برق مصرفی برای کاغذ ساخته شده از تنه درخت است.
(۳) با تهیه کاغذ بازیافتی می توانیم در مصرف آب صرفه جویی کنیم.
(۴) با بازیافت دستمال کاغذی و شانه تخم مرغ می توانیم در مصرف درختان صرفه جویی کنیم.

۲۸- از این ماده در شست و شو در منزل استفاده می گردد. می تواند سنگ مرمر را در خود حل کند و با فلزات نیز به سرعت واکنش دهد. علاوه بر

آن رنگ برگ را عوض می کند. نام این ماده چیست؟

- (۱) آب زاول (۲) جوهر نمک (۳) وایتکس (۴) پتاسیم پرمنگنات

۲۹- بیشتر به چه دلیل تکرار آزمایش یکی از نکاتی است که در هر آزمایش اهمیت دارد؟

- (۱) چون باعث می شود نتایج کاملاً شبیه هم بدست بیایند.
 (۲) از دقت وسایل آزمایش اطمینان حاصل کنیم.
 (۳) نتایج دقیق تر و واقعی تری به دست خواهد آمد.
 (۴) مهارت آزمایش کننده با آن سنجیده می شود.

۳۰- برای تهیه ۲۰۰ جلد کتاب ۵۰۰ برگ ۳ اصله درخت قطع می شود. برای تهیه ۱۰۰۰۰ کتاب ۵۰۰ صفحه ای چند درخت را باید قطع کنیم؟

- (۱) ۱۵۰ (۲) ۱۵ (۳) ۴۵ (۴) ۷۵

۳۱- جنس و حالت مواد موجود در عمق و کیلومتری از سطح زمین با هم یکسان است.

- (۱) ۳۰۰۰ و ۲۸۰۰ (۲) ۴۱۰۰ و ۵۰۰۰ (۳) ۴۱۰۰ و ۶۴۰۰ (۴) ۱۰۰ و ۱۰۰۰

۳۲- کدام گزینه در مورد سرعت امواج لرزه ای به ترتیب از سمت راست به چپ صحیح است؟

- (۱) هوا < آب < چوب (۲) هوا < چوب < آب (۳) چوب < هوا < آب (۴) چوب < آب < هوا

ریاضی سؤال ۱۳

۳۳- کدام یک از اعداد زیر بر ۶ بخش پذیر است ولی بر ۹ بخش پذیر نیست؟

- (۱) ۳۱۴۲ (۲) ۴۰۲۶ (۳) ۵۱۳۲ (۴) ۳۱۵۳

۳۴- حاصل کدام عبارت، همواره زوج است؟

- (۱) ضرب دو عدد فرد (۲) تقسیم یک عدد زوج بر یک عدد زوج
 (۳) جمع یک عدد زوج با یک عدد فرد (۴) جمع دو عدد فرد

۳۵- با توجه به جدول زیر کدام شماره شکل از ۱۶۵ دایره ساخته شده است؟

شماره شکل	۱	۲	۳	۴
تعداد دایره	۴	۱۱	۱۸	۲۵

- (۱) ۲۴ (۲) ۳۴ (۳) ۲۵ (۴) ۳۵

۳۶- اگر ساعت ۱۲ ظهر را مبدا در نظر بگیریم و هر دقیقه یک واحد صحیح باشد، ساعت ۱۳:۳۵ را با کدام عدد صحیح می توان نشان داد؟

- (۱) -۱۳۵ (۲) +۱۳۵ (۳) -۹۵ (۴) +۹۵

۳۷- فاصله دو نقطه ۱۳- و ۸+ روی محور اعداد صحیح چه مقدار است؟

- (۱) ۵ (۲) ۲۱ (۳) ۱۳ (۴) ۲۰

۳۸- آسانسوری از طبقه ۴ حرکت می کند، ابتدا آسانسور ۳ طبقه به سمت پایین و مجدد ۲ طبقه دیگر به سمت پایین حرکت می کند و سپس

۷ طبقه به سمت بالا و در انتها ۴ طبقه به سمت پایین حرکت می کند، آسانسور در چه طبقه ای اکنون قرار دارد؟

- (۱) -۱ (۲) -۲ (۳) +۱ (۴) +۲

۳۹- اگر اعداد صحیح را از کوچک به بزرگ (از چپ به راست) مرتب کنیم، پنجمین عدد از سمت راست کدام است؟

- (۱) ۰ (۲) -۲ (۳) +۱ (۴) -۳
 (-۷، +۳، +۴، -۲، -۵، ۰، +۱، -۳)
 -۷ -۵ -۳ -۲ ۰ ۱ ۳ ۴

۴۰- با توجه به تساوی کسرها، حاصل \square را به دست آورید؟

- (۱) ۳۲ (۲) ۲۸ (۳) ۴۲ (۴) ۲۰
 $\frac{12}{18} = \frac{\square}{48}$

۴۱- حسین ۱۲۰۰۰ تومان از مادرش گرفت، او با نصف پول خود لوازم التحریر خرید و ربع باقی مانده پولش را نیز صدقه داد، چقدر پول برای حسین

باقی مانده است؟

- (۱) ۳۰۰۰ تومان (۲) ۴۰۰۰ تومان (۳) ۴۵۰۰ تومان (۴) ۳۵۰۰ تومان

۴۲- معکوس کسر $\frac{7}{39}$ کدام یک از موارد زیر است؟

- (۱) $\frac{6}{5}$ (۲) $\frac{2}{39}$ (۳) $\frac{9}{3}$ (۴) $\frac{4}{7}$

۴۳- کدام یک از کسره های زیر کوچکترین کسر می باشد؟

- (۱) $\frac{5}{9}$ (۲) $\frac{4}{7}$ (۳) $\frac{3}{8}$ (۴) $\frac{4}{8}$

۴۴- محیط مستطیلی را بدست آورید که طول آن $\frac{4}{6}$ و عرض آن $\frac{2}{3}$ باشد.

- (۱) $\frac{7}{6}$ (۲) $\frac{2}{14}$ (۳) $\frac{5}{8}$

۴۵- قد علی $\frac{2}{8}$ متر و قد امید $\frac{1}{3}$ متر است میانگین قد آن ها چند متر است؟

- (۱) $\frac{5}{6}$ (۲) $\frac{16}{23}$ (۳) $\frac{9}{18}$ (۴) $\frac{7}{12}$